

# SlimFort®

## Mode d'emploi - Isolation pour façade SlimFort®

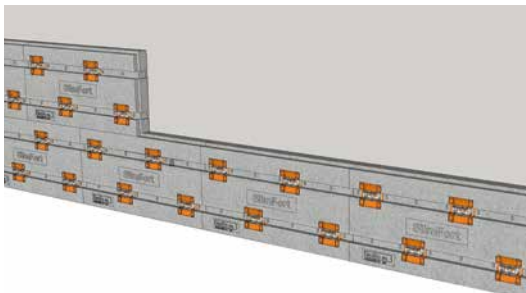
**Application :** Plaques d'isolation pour systèmes fermés équipés d'un bardage sec ventilé. Pose à l'horizontale ou à la verticale sur une construction neuve ou rénovée jusqu'à 20 mètres au-dessus du sol. Possibilité de pose en appui contre des structures porteuses en béton et en parpaings ou en briques creuses (application sur d'autres structures porteuses : consulter IsoBouw). Finition de façade possible en fibrociment d'un poids maximum de 19 kg/m<sup>2</sup>. Dans les régions côtières, consulter IsoBouw.

**Description du produit :** Pour les aspects techniques, reportez-vous à la brochure IsoBouw SlimFort® ou rendez-vous sur : [www.isobouw.be/SlimFort-FR](http://www.isobouw.be/SlimFort-FR).

Le présent mode d'emploi concerne exclusivement la pose de SlimFort® et de la structure porteuse en bois. La pose du bardage doit être effectuée conformément aux instructions du fabricant. SlimFort® doit être posé conformément aux présentes instructions par des professionnels compétents. Une pose incorrecte ou le non-respect des instructions peut se traduire par des défauts de construction. En cas de doute, veuillez contacter votre magasin ou notre service commercial.



### Pose à l'horizontale



### Pose à la verticale



NB : Pour une bonne répartition des étriers, ne pas décaler les plaques d'isolation en cas de pose à la verticale.

### Mur porteur

- Le mur doit avoir une portance suffisante pour accepter et évacuer les charges.
- Le sol doit être bien plat. Dans la mesure du possible, éliminer les aspérités et/ou les traces de colle et les ébarbures.

### Scier SlimFort® à la mesure

- SlimFort® doit être découpé à la mesure au moyen d'une scie égoïne standard ou spéciale pour plaques d'isolation.
- S'il est nécessaire de scier la partie orange, retirer d'abord l'étrier.
- Pour ce faire, utiliser un marteau à panne fendue.
- Il est alors possible de réutiliser l'étrier ailleurs en tordant les pattes.

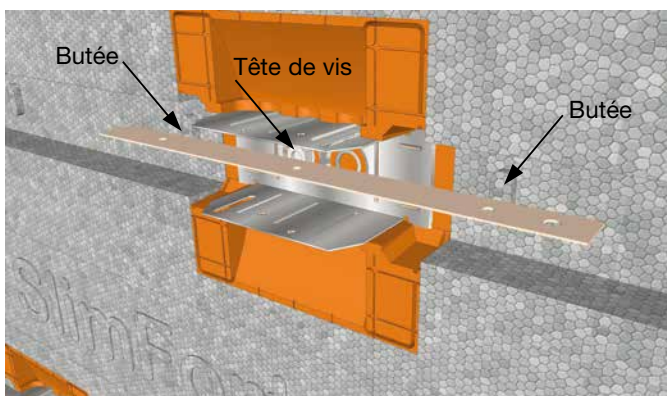
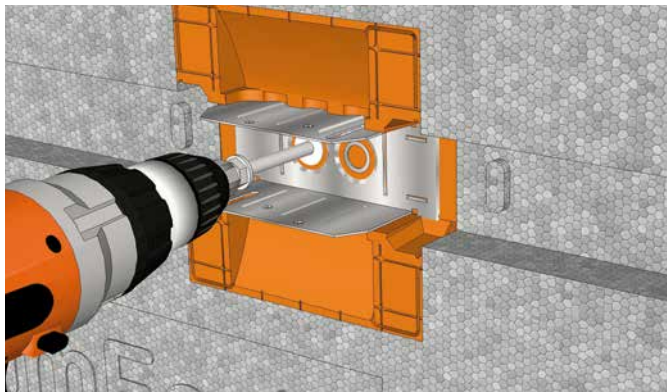
### Fixation des plaques d'isolation SlimFort®

#### Pose :

- Lors de la pose, veiller à ce que la première rangée de plaques d'isolation soit de niveau.
- Les plaques à bord rainuré doivent être placées en dessous.
- Les plaques SlimFort® peuvent être posées aussi bien horizontalement que verticalement.
- Le cas échéant, les restes des raccords d'angle ou de fenêtre peuvent être utilisés ailleurs.

**IsoBouw**

# SlimFort®



## Fixation des plaques d'isolation SlimFort® (suite)

### Avant-trou :

- Une fois les plaques SlimFort® en appui contre le mur porteur, pratiquer un avant-trou de la profondeur adéquate. 2 trous sont prévus à cette fin dans l'étrier métallique. Un suffit.

### Types de fixation :

- IsoBouw préconise d'utiliser des fixations Fischer SXR FUS ou similaires. Pour plus de précisions, se reporter à la fiche-conseil Fischer (disponible en téléchargement sur notre site).
- Une fixation par étrier suffit.
- L'étrier est pourvu de 2 trous pour le cas où la fixation dans le premier se révélerait impossible.

Type	Vis/cheville conseillée*
SlimFort® 2.5	SXR 10 x 120 FUS
SlimFort® 3.5	SXR 10 x 160 FUS
SlimFort® 5.0	SXR 10 x 200 FUS

\* Ou équivalent

### Visser fermement la plaque SlimFort® :

- Visser la fixation jusqu'à ce que l'étrier s'enfonce visiblement ( $\pm 2$  mm) dans l'isolation.
- Contrôler en posant une latte sur les butées et la tête de vis (voir illustration)
- Pour s'assurer que la vis est bien fixée, la latte doit être parfaitement en appui contre les deux étriers.
- Pour plus d'informations, se reporter à la fiche-conseil Fischer (disponible en téléchargement sur notre site).

### Nombre de fixations :

- Dans la plupart des cas, 2 fixations par plaque suffisent.
- Au-dessus d'une certaine hauteur (voir tableau 2), il est conseillé d'utiliser 4 fixations par plaque.
- Attention : l'ossature en bois doit être appliquée contre les étriers fixés au mur porteur.

### Consulter IsoBouw si le cas prochain se présente :

- Application d'une finition de façade plus que 19 kg/m<sup>2</sup>
- Application dans une région < 15 km de la mer
- Une construction avec une hauteur plus que 20 m
- Application sur un terrain en pente
- Aux alentours des constructions avec un très grand hauteur (2 fois plus élevé que le hauteur moyen)



## Exposition au vent en Belgique

### Catégorie de terrain

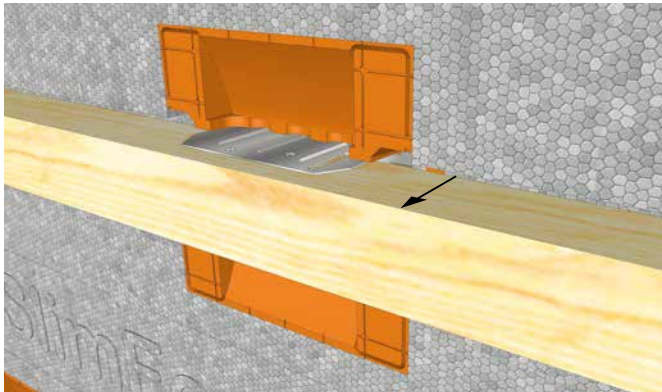
- B. Lacs ou zone plate et horizontale à végétation négligeable et libre de tous obstacles
- C. Zone à végétation basse telle que de l'herbe, avec ou non quelques obstacles isolés (arbres, bâtiments) séparés les uns des autres d'au moins 20 fois leur hauteur
- D. Zone avec une couverture végétale régulière ou des bâtiments, ou avec des obstacles isolés séparés d'au plus 20 fois leur hauteur (par exemple des villages, des zones suburbaines, des forêts permanentes)
- E. Zone dont au moins 15 % de la surface sont recouverts de bâtiments dont la hauteur moyenne est supérieure à 15 m

Tableau 2 :

Ossature selon hauteur de façade	Mur porteur : béton, parpaings et briques creuses											
	Exposition au vent 1			Exposition au vent 2			Exposition au vent 3			Exposition au vent 4		
	Catégorie de terrain			Catégorie de terrain			Catégorie de terrain			Catégorie de terrain		
	B	C	D-E	B	C	D-E	B	C	D-E	B	C	D-E
60 x 60 (2 fixations/pl.)	0-6	0-12	0-20	0-8,5	0-16	0-20	0-12	0-20	0-20	0-19	0-20	0-20
30 x 60 (4 fixations/pl.)	6-20	12-20	-	8,5-20	16-20	-	12-20	-	-	19-20	-	-

En cas de fixation sur un autre type de mur porteur, consulter IsoBouw

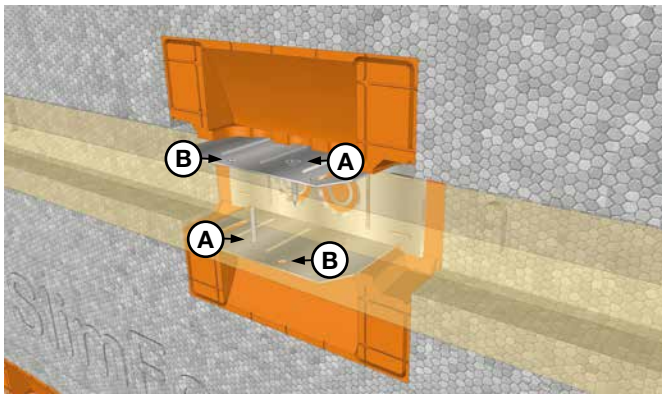
# SlimFort®



## Pose de l'ossature bois

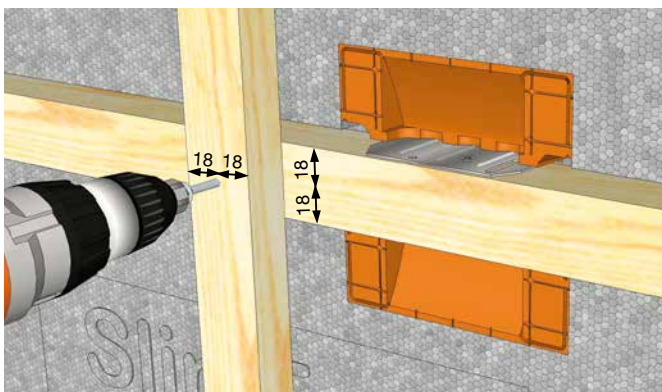
### Généralités :

- Le bois doit être au minimum de qualité C18.
- Nous préconisons d'utiliser du bois imputrescible.
- Lors de la pose des tasseaux, respecter les normes d'écartement des bords en vigueur.



### Pose de la 1<sup>ère</sup> ossature :

- Chaque étrier auquel un tasseau est fixé doit être lui-même fixé au mur porteur.
- L'écart maximum de centre à centre est de 600 mm.
- La dimension standard des tasseaux est de 44x44 mm. La marge d'ajustement standard est de 24 mm.
- Si nécessaire, il est possible d'utiliser un tasseau de 44x69 pour agrandir la marge d'ajustement.
- Le trou oblong sert uniquement à faciliter le réglage.
- Aligner les tasseaux de bois.
- Les fixer ensuite **des deux côtés** de l'étrier.
- Fixation aux points **A ou B** (voir illustration, ne **pas** combiner A et B). Respecter la distance minimale par rapport au bord.
- Elle doit être  $\geq 14$  mm.
- Les trous oblongs ne sont **pas** prévus pour une fixation permanente des tasseaux.
- Type de vis : une vis inox de 4x30 mm mini.
- Poser les porte-à-faux en quinconce.
- Au bord de la surface de parement, le porte-à-faux ne doit pas dépasser 400 mm.



### Pose de la 2<sup>de</sup> ossature :

- La dimension standard des tasseaux est de 28x45 mm.
- L'écart maximum de centre à centre est de 600 mm.
- Type de vis : une vis de 6x60 mm mini, de préférence en inox.
- Distance par rapport au bord  $\geq 18$  mm
- Porte-à-faux maximum de 300 mm.

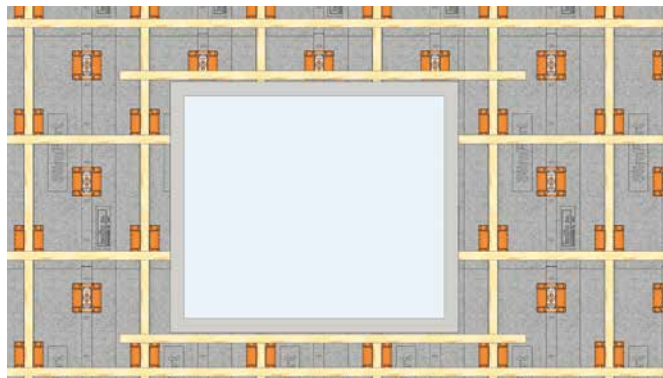
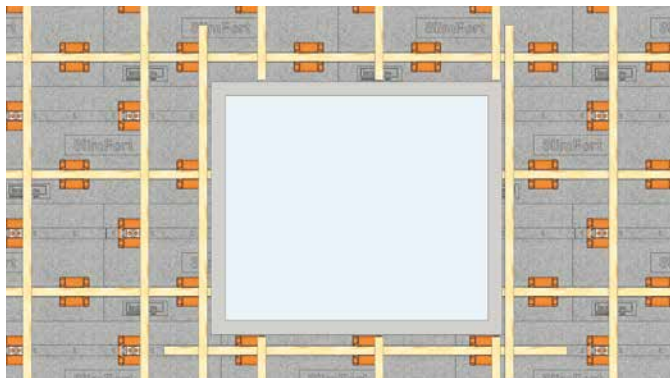


## Présentation détaillée

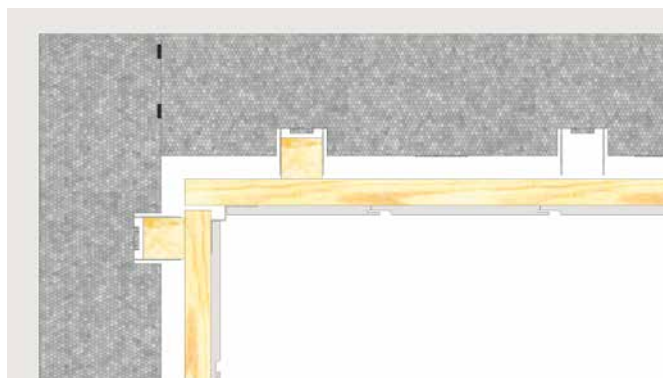
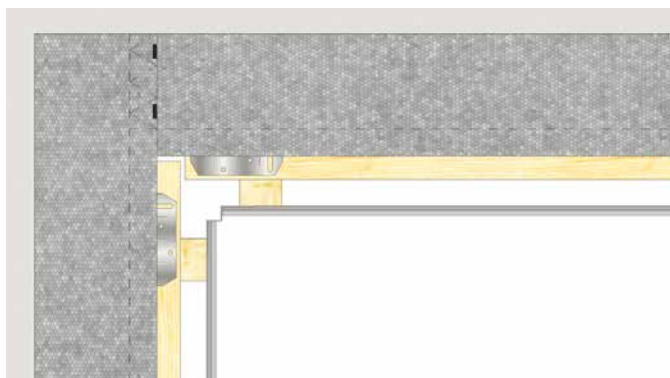
Fixation **horizontale** des plaques SlimFort®

Fixation **verticale** des plaques SlimFort®

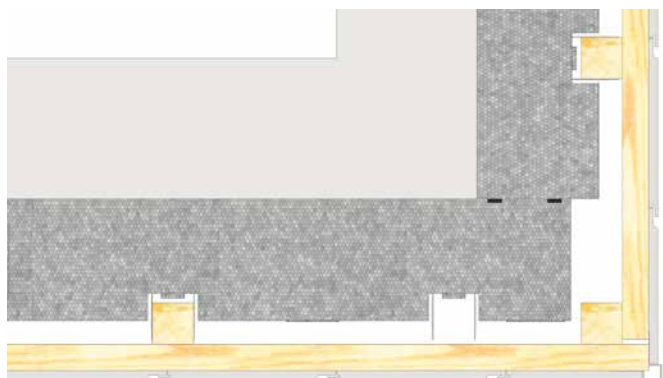
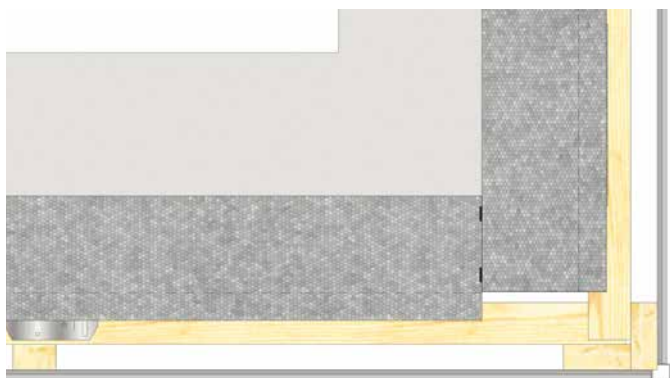
## Ouvertures de la façade



## Angle intérieur



## Angle extérieur



**D'autres présentations détaillées sont disponibles en téléchargement sur notre site.**

Nous déclinons toute responsabilité en cas de préjudice dû à un montage erroné ou à une manipulation incorrecte, ainsi qu'en cas de non-respect des présentes instructions. Nous vous invitons à prendre connaissance de nos conditions générales de vente, qui font partie intégrante de l'accord conclu lors de l'achat de notre produit. Une copie vous en a déjà été remise, mais vous pouvez également vous en procurer une sur notre site Internet ([www.isobouw.be](http://www.isobouw.be)). Nous nous ferons un plaisir de vous en faire parvenir un exemplaire gratuitement sur simple demande.

IsoBouw Systems bv • B.P. 1 • NL-5710 AA Someren • Tél. : +31 (0)493 - 49 81 11  
Fax service commercial : +31 (0)493 - 49 64 00 • E-mail : [info@isobouw.be](mailto:info@isobouw.be) • Internet : [www.isobouw.be](http://www.isobouw.be)

**IsoBouw**

Innovation en isolation

[www.isobouw.be/SlimFort-FR](http://www.isobouw.be/SlimFort-FR)