

IsoBouw SlimFix®

Verwerkingsvoorschrift sandwich dakelementen

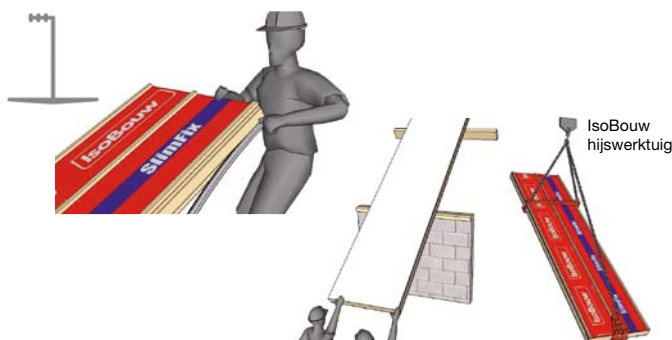
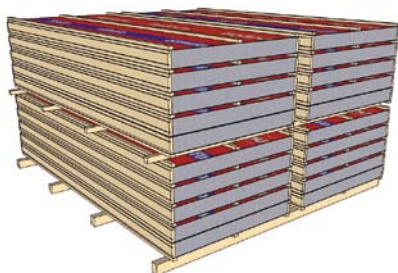
- SlimFix®-L met houten langsribben
- SlimFix® zonder houten langsribben
- SlimFix® RF-30 met houten langsribben

Toepassing: Onder met pannen of andere schubvormige bedekkingen afgewerkte hellende daken van woningen en utiliteitsgebouwen, tot en met klimaatklasse 3 (WTCB-publicatie no. 175-183-195).

Verwerkingsvoorschrift: Dit verwerkingsvoorschrift vormt een werkzame en duidelijke samenvatting van de Technische Goedkeuring met Certificaat ATG 2010 voor SlimFix® en SlimFix®-L en ATG 2473 voor RF-30.

Kwaliteitsverklaring: IsoBouw SlimFix®dakelementen zijn leverbaar volgens Technische Goedkeuring met Certificaat ATG 2010, resp. ATG 2473. Deze worden op aanvraag toegestuurd.

SlimFix® dient te worden verwerkt door vakbekwame personen conform deze verwerkingsvoorschriften. Foutieve montage/verwerking en het niet opvolgen van deze voorschriften kan ertoe leiden dat het SlimFix® dakelement beschadigd raakt, danwel dat hierdoor andersoortige schade ontstaat. Neem bij twijfel contact op met de vakhandel of met onze technische afdeling.



Opslag

- Het onderste dakelement van een pakket altijd met de tengels naar beneden plaatsen.
- Het pakket tenminste 150 mm vrijhouden van de grond. Ondersteuning h.o.h. maximaal 750 mm bij typen SlimFix® en 1500 mm bij typen SlimFix®-L / SlimFix® RF-30.
- Bij langdurige opslag buiten, de dakelementen afdekken (om eventuele verkleuring van de witte zichtzijde te voorkomen); opgeslagen elementen ventileren.
- **Echter nooit stapels die (nog) niet droog zijn onder dekzeil verpakken!!**

Transport op de bouwplaats

- Korte dakelementen met 3 mm dikke beplating kunnen handmatig getransporteerd worden.
- Voor dakelementen met een gewicht van meer dan 50 kg, wordt geadviseerd deze te transporteren met behulp van een (lichte) hijskraan. IsoBouw Systems heeft hiervoor een gecertificeerd speciaal hijswerktuig ontwikkeld, dat veilige en efficiënte montage mogelijk maakt.
- Bij kraantransport door middel van een evenaar de gewichtsbelasting spreiden.

Montage

- Indien gebruik wordt gemaakt van de kunststof afdekprofielen deze altijd voor de montage aanbrengen.
- Het eerste dakelement ca. 10 mm vrijhouden van de bouwmuur, de volgende elementen zo strak mogelijk tegen elkaar schuiven.
- Bij een dwarsnaad (stuiknaad) een afstandslatje 10 x 30 mm aanbrengen. Voor de afwerking daarvan: zie onder 'Afdichting algemeen'
- De dakelementen bij handmatig transport omgekeerd (dus met de witte kant naar boven) over de muurplaat naar boven schuiven; daarna kantelen.
- Ook is veilige en efficiënte verwerking mogelijk met behulp van een kraan en het afgebeelde IsoBouw-hijswerktuig.

IsoBouw

Innovatie in isolatie

www.isobouw.be/SlimFix

IsoBouw SlimFix®

Bevestiging

- De dakelementen bevestigen d.m.v. haaknagels en schroefdraadnagels met volgplaatje, type zie tabel.
- Plaats en aantallen: zie onderstaande tabellen.
- Indien opnemen afschuifkrachten via de muurplaat niet mogelijk is (bijvoorbeeld bij een muurplaat op een borstwering), dient de vernageling t.b.v. het opnemen van de schuifbelasting op een andere manier plaats te vinden bijvoorbeeld m.b.v. een "gording op zijn kant". Deze bevestiging dient altijd door een constructeur gecontroleerd te worden.

Benodigde nagels

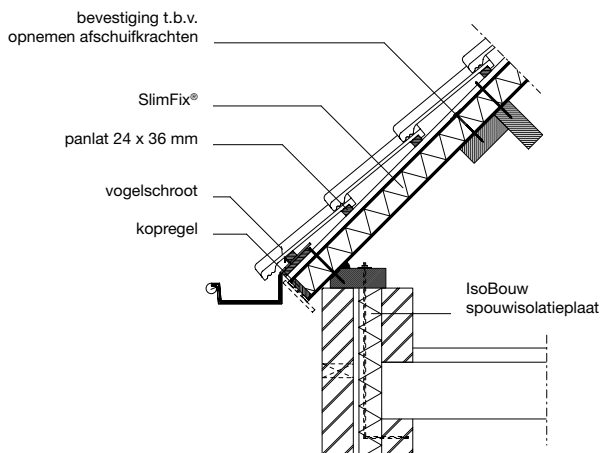
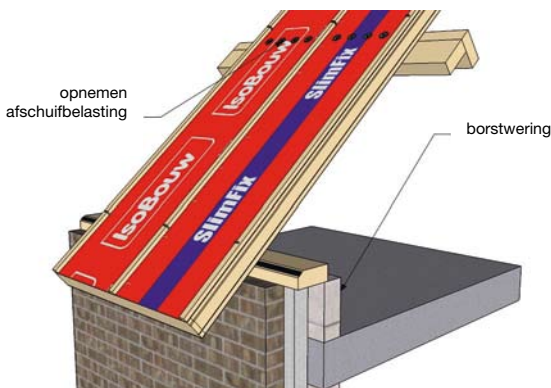
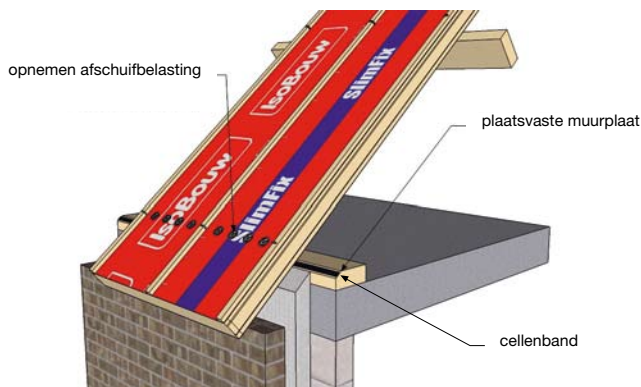
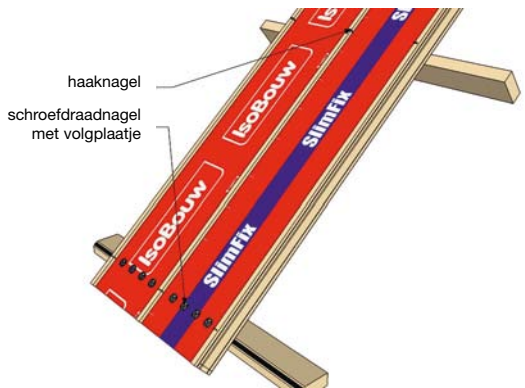


Type element	Haaknagel (mm)	Schroefdraadnagel (mm)
SlimFix® 2.5 3/3	∅ 5 x 180	∅ 4,2 x 140
SlimFix® 2.5 3/3 L	∅ 5 x 180	∅ 4,2 x 140
SlimFix® 2.5 8/8	∅ 5 x 180	∅ 4,2 x 140
SlimFix® 2.5 8/8 L	∅ 5 x 180	∅ 4,2 x 140
SlimFix® 3.0 3/3	∅ 5 x 180	∅ 4,2 x 140
SlimFix® 3.0 3/3 L	∅ 5 x 200	∅ 4,2 x 160
SlimFix® 3.0 8/8	∅ 5 x 200	∅ 4,2 x 160
SlimFix® 3.0 8/8 L	∅ 5 x 200	∅ 4,2 x 160
SlimFix® 3.0 25/3 L	∅ 5 x 200	∅ 5,2 x 180
SlimFix® 3.5 3/3	∅ 5 x 200	∅ 5,2 x 180
SlimFix® 3.5 3/3 L	∅ 5 x 200	∅ 5,2 x 180
SlimFix® 3.5 8/8	∅ 5 x 200	∅ 5,2 x 180
SlimFix® 3.5 8/8 L	∅ 5 x 200	∅ 5,2 x 180
SlimFix® 4.0 3/3	∅ 5 x 220	∅ 5,2 x 200
SlimFix® 4.0 3/3 L	∅ 5 x 220	∅ 5,2 x 200
SlimFix® 4.0 8/8	∅ 5 x 220	∅ 5,2 x 200
SlimFix® 4.0 8/8 L	∅ 5 x 220	∅ 5,2 x 200
SlimFix® 4.5 3/3	∅ 6 x 260	∅ 5,2 x 200
SlimFix® 4.5 3/3 L	∅ 6 x 260	∅ 5,6 x 220
SlimFix® 4.5 8/8	∅ 6 x 260	∅ 5,6 x 220
SlimFix® 4.5 8/8 L	∅ 6 x 280	∅ 5,6 x 220
SlimFix® 5.0 3/3	∅ 6 x 260	∅ 5,6 x 220
SlimFix® 5.0 3/3 L	∅ 6 x 280	∅ 5,6 x 220
SlimFix® 5.0 8/8	∅ 6 x 280	∅ 5,6 x 240
SlimFix® 5.0 8/8 L	∅ 6 x 280	∅ 5,6 x 240

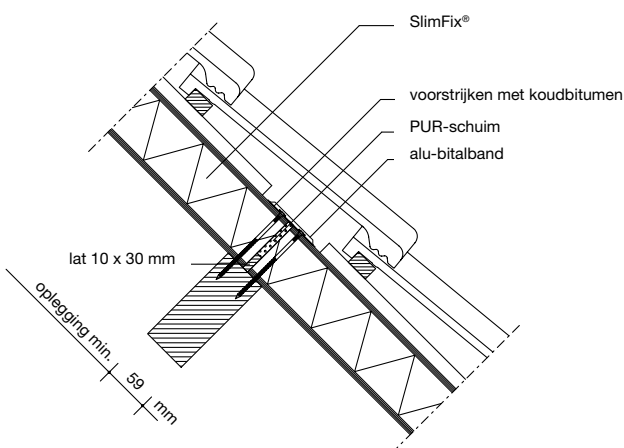
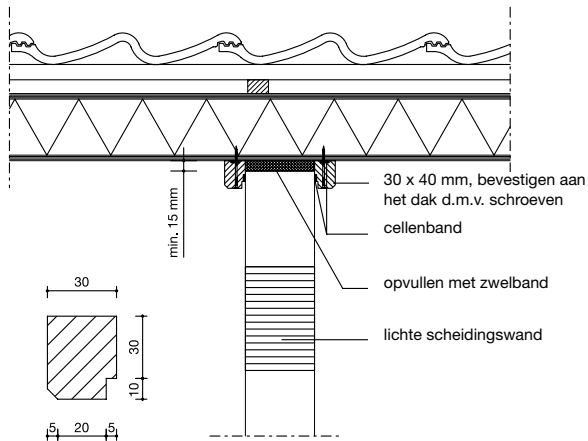
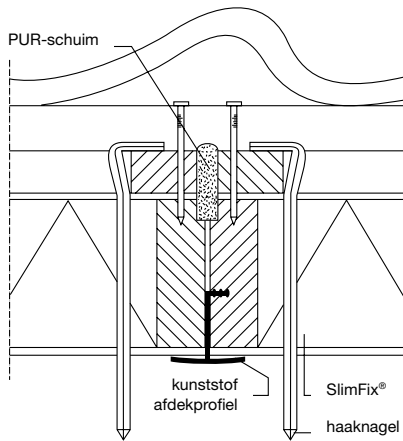
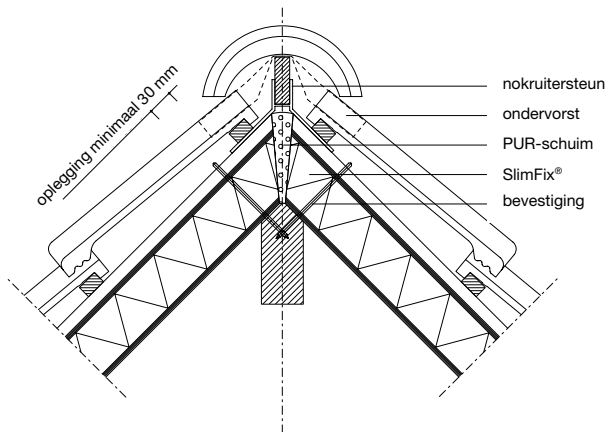
Aantal benodigde nagels

Dakhelling	Haaknagels	Schroefdraadnagels met volgplaatje				
		Alle Typen SlimFix®	SlimFix® 2,5	SlimFix® 3,0	SlimFix® 3,0	SlimFix® 3,5
			25/3		4,0	5,0
			RF 30			
30°	3	4	6	4	6	8
45°	3	6	8	8	8	8
50°	4	8	8	8	8	8

Tabel 1: aantallen haaknagels en schroefdraadnagels bij verbinding gording en dakelement / muurplaat.



IsoBouw SlimFix®



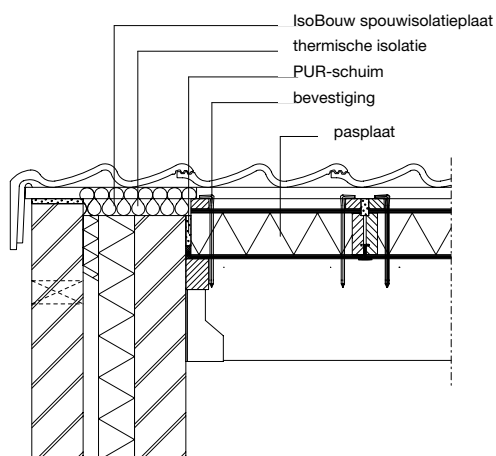
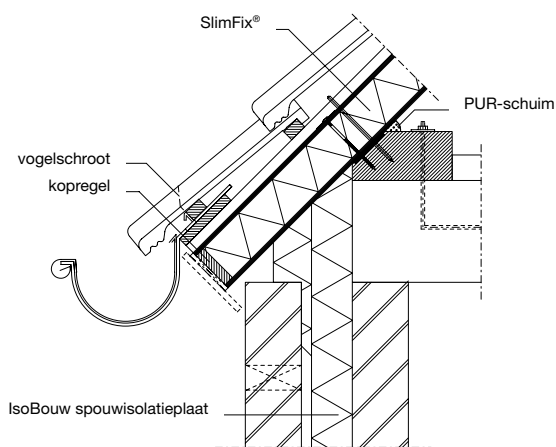
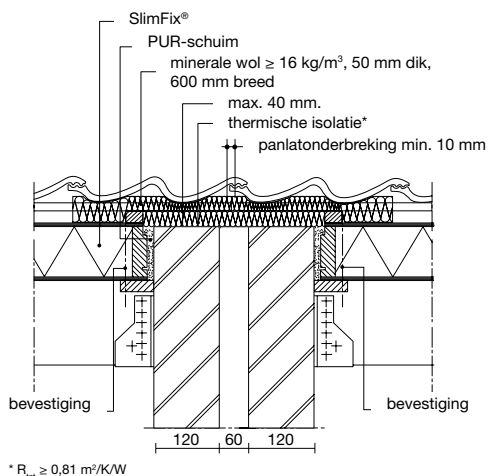
Afdichting algemeen

- Na montage de dakelementen zo spoedig mogelijk van dakbedekking voorzien. In ieder geval passende maatregelen treffen om de dakelementen tegen neerslag te beschermen (regendicht afwerken van naden en nok).
- Na montage de ruimten onder de kap goed ventileren (voor het doen verdwijnen van bouwvocht) ter voorkoming van schimmelvorming.
- Langsnaden en nok kunnen worden afgedicht met PUR-schuim (type SlimFix® 3,0 25/3 RF 30 met PUR-schuim klasse B2).
- Voor aansluitingen ten behoeve van de RF-30 eis, zie ATG-2473.

- Afwerking langsnaad met PUR-schuim.
- Panlatten bevestigen met draadnagels $\varnothing 2,4 \times 50$ mm.
- Aansluiting op lichte scheidingswanden uitvoeren zoals weergegeven op tekening.
In de eerste winterperiode na de oplevering kunnen de dakelementen als gevolg van o.a. uittredend bouwvocht enigszins opbollen. Bij de hiernaast afgebeelde detaillering worden de toleranties optisch weggewerkt.

- Stuiknaden voorzien van een vullatje (10 x 30 mm), PUR-schuim afsnijden, voorstrijken met koudbitumen en afwerken met alu-bitalband, 75 mm breed.

IsoBouw SlimFix®



- Bij geschakelde woningen de bouwmuur conform detail uitvoeren. T.b.v. een goede geluidwering tussen de woningen moet de nodige zorg aan dit detail gegeven worden. Met name de minerale wolbarrière (densiteit minimaal 16 kg/m^3 , dikte x breedte $50 \times 600 \text{ mm}$) dient nauwsluitend tussen de panlatten te worden aangebracht.

De panlatten dienen boven de woningscheidende wand te worden onderbroken.

- De aansluiting bij de muurplaat afwerken met een kit-rijl, dichtingsband of PUR-schuim.
- In type SlimFix® (zonder langsribben) zijn sparingen zonder ravelingen toegestaan tot maximaal $300 \times 300 \text{ mm}$.
- In type SlimFix® 3/3 L zijn sparingen zonder ravelingen toegestaan tot maximaal $300 \times 300 \text{ mm}$, mits de langsribben niet worden onderbroken.
- In type SlimFix® 8/8 L zijn sparingen zonder ravelingen toegestaan tussen de ribben tot een maximale lengte van 1200 mm .
- In alle andere gevallen moet een raveling worden toegepast.
- Bij een rookgasafvoer een dubbelwandige mantelpijp gebruiken.
- Panlatten bevestigen met draadnagels $\varnothing 2,4 \times 50 \text{ mm}$.

Pasplaten

- Bij toepassing van pasplaten de passtrookbreedte in het werk meten en de pasplaten op de bouw zagen (i.v.m. mogelijke toleranties).
- Aan de onderzijde een rib aanbrengen (bijv. $50 \times 60 \text{ mm}$), aan de bovenzijde een extra tengelat.

Witte zichtzijde

- Voor verdere afwerking dient de primerlaag (witte zichtzijde) eerst licht te worden geschuurd, waarna de afwerklaag (of -lagen) aangebracht kan (kunnen) worden.
- Bij kleine beschadigingen kan m.b.v. een lakstift de witte zicht-zijde bijgewerkt worden. Eerst licht schuren en daarna lakken.
- Bij grotere beschadigingen deze bijwerken met ééncomponentplamuur; daarna lakken.

Voor schade aan of door ons product als gevolg van foutieve montage/verwerking en het niet opvolgen van deze verwerkingsvoorschriften zijn wij niet aansprakelijk. Voor de goede orde verwijzen wij in dat verband ook naar onze Algemene Voorwaarden die integraal onderdeel uitmaken van de overeenkomst die is gesloten bij de aankoop van ons product. Een afschrift van deze voorwaarden is reeds verstrekt en deze is ook op onze website (www.isobouw.be) te verkrijgen. Een exemplaar zullen wij u indien gewenst ook kosteloos toezenden.

IsoBouw Systems bv • Postbus 1 • NL-5710 AA Someren • Tel.: +31 493 49 81 11
Fax afd. verkoop: +31 493 49 64 00 • E-mail: info@isobouw.be • Internet: www.isobouw.be

IsoBouw

Innovatie in isolatie

www.isobouw.be/SlimFix